

シニアクラブ浜松市

○総人口 797, 938人 ○65歳以上人口 223, 078人 ○高齢化率 28.0%
○シニアクラブ会員数 20,552人 ○シニアクラブ加入率 9.2%

～シニアクラブ浜松市 シニアクラブ亀玉地区～

《概況》

○役員打合せ会

開催日：令和3年4月10日

会 場：四大地会館

参加者：33名

内 容：地域支え合い活動推進事業について

6月8日 ふれあい交流センター浜北で区市町連携事業について説明を受ける

6月16日 「地域支え合い活動推進事業計画書の提出

7月12日 事業決定通知を受ける。

○役員打合せ会

開催日：令和3年8月10日

会 場：四大地会館

参加者：38名

内 容：具体的な取り組みを検討、決定

① 児童・生徒の登下校時の見守りを各地域で随時行う

② 児童、高齢者が交通事故や不審者に遭遇しないで安心して生活出来るよう通学路の点検、危険個所を調査し写真添付の上、地図に落とし込む

③ 交通安全教室の開催

※交通指導員に旗振り、誘導方法を学ぶ

○危険個所の特定、見守り活動の実践

開催日：令和3年8月28日～11月30日

場 所：四大地会館、各地域

参加者：33名

内 容：通学路、危険個所を地図に落とし込む作業

児童登下校時の見守り活動の実施（複数で行う）

※名入りシャツ、血中酸素計の配布と活用（参加者の安全と健康管理）

○交通安全教室の開催

開催日：令和3年10月10日

会 場：四大地会館

参加者：33名

内 容： 地元交番警察官を講師に招き地域の現状と注意点を学ぶ

○役員打合せ会

開催日：令和4年2月9日

会 場：四大地会館

参加者：35名

内 容：事業の反省とまとめ

二酸化炭素濃度測定器・スタンド型消毒用アルコール付き体温計の活用（コロナ感染予防対策）

各地域で危険個所の点検・交通安全指導

2月15日 「地域支え合い活動推進事業」実施報告書の提出

《成果》

- 児童・生徒の登下校時見守りを各地域ごとに実施したことで地域高齢者と児童との間に信頼関係が生まれ、自然と挨拶を交わすことができるようになった。
- 通学路の危険個所（見通しが悪い交差点、道路形状が悪い場所、交通量が多い場所、昼間でも薄暗く人通りの少ない場所など）を地図に落とし込み写真を添えて呼びかけたことで、関心・意欲が出てきて注意する行動が生まれてきた。
- 交通安全教室には地元交番警察官を講師にしたことで、地元をよく理解していることで危険個所、交通事故が起こりそうな場所など地元密着の情報を把握しており、より自分たちに即した説明があり地域の方々もより深く地元の危険個所等を理解できた。
- 交通指導員による横断旗の使い方、児童たちの横断歩道での注意事項等を学びました。
また、活動時に「シニアクラブ 亀玉」とプリントしたシャツを着て交通安全の呼びかけをすることで、地域の皆さんに誰が活動しているのか分かることで、安心感を与え喜ばれています。
- 「血中酸素計」を購入し、役員に配布し活動に参加する皆さんの健康、安全・コロナ対策を図りました。参加する皆さんの活発な活度につながっています。
- 役員会や打合せなど、人が集まる場所では「二酸化炭素濃度測定器」「スタンド型消毒用アルコール付き体温計」を設置したことで、感染症予防対策として参加者の皆さんに安心感を与えると喜ばれています。

《今後の方針》

- コロナ禍の中で、活動が制限されたが、今後も安心・安全に暮らすことができる地域を目指し、長く継続できる見守り活動等に取り組んでいきたい。
- 反省点として、地域自治会との連携がうまく取れていなかった点があり、今後の活動では、地域自治会との連携をより密にして地域が元気になるような活動を行っていきたい。
- 山間地域は人口・世帯の減少が著しい環境側面を持つ。こうした地域の悩みに「シニアクラブ 亀玉」がきめ細かに相談・支援ができる活動をしていきたい。
- 折角、今回の事業で完成した「亀玉地区内の交差点等注意個所」を記したヒヤリ地図を生かした活動に取り組みたい。

(活動の様子)

8月10日 役員打合せ



8月10日 交通指導員による旗振り、誘導の指導



8月26日 役員打合せ



10月10日 地元交番警察官による交通安全・防犯教室

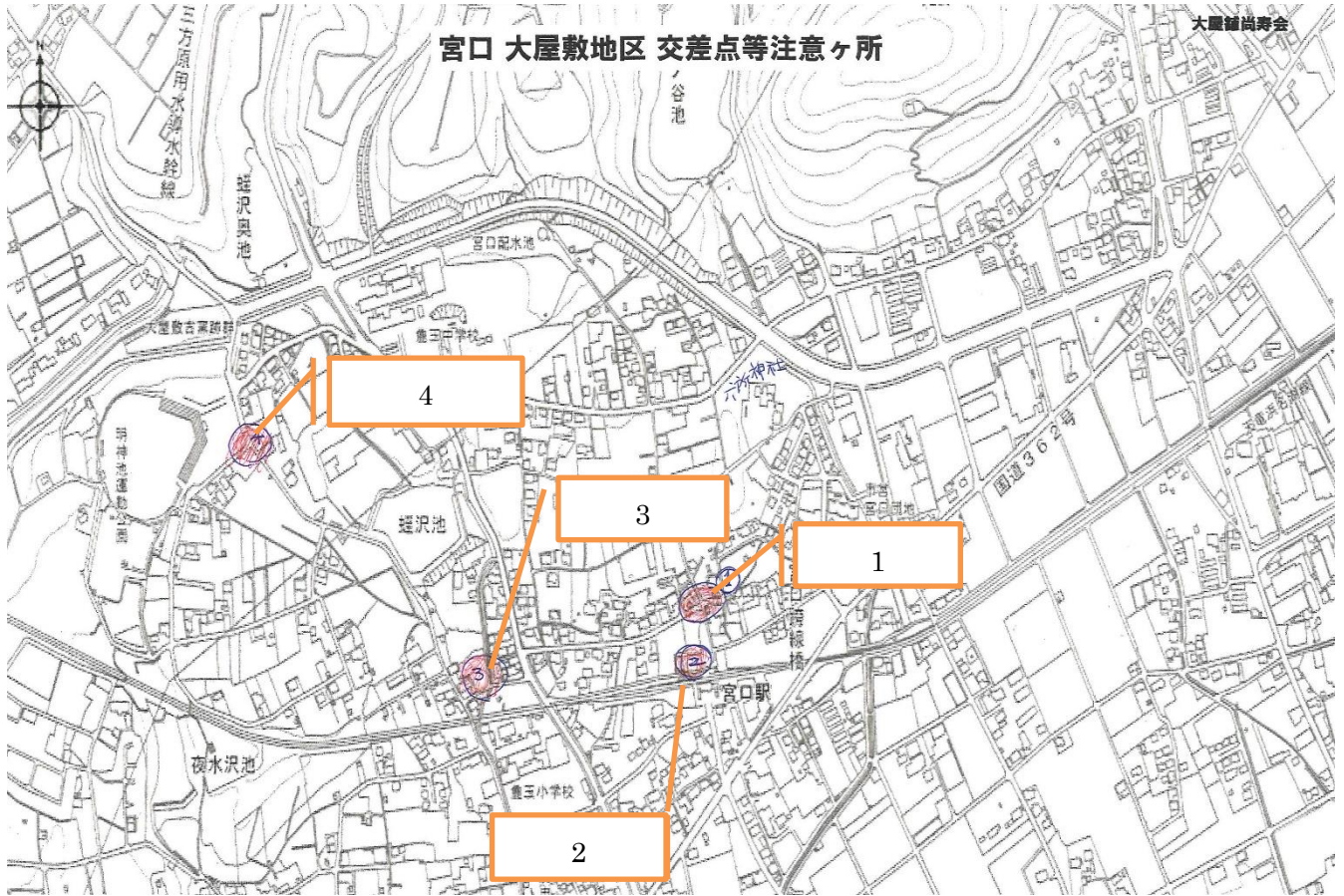


2月9日 役員打合せ



2月9日 危険箇所点検・交通指導





注意箇所①～④

鹿玉地区内の交差点等注意ヶ所

「大屋敷地区」NO

鹿玉地区シニアクラブ
交通安全W.G.

大屋敷地区

地図①

六所神社、急道を
南に降りて来る道。
下り坂と中学生が
自転車ですピードを出
してきて、一旦停止
しないので、車と衝突
(一旦停止線が必要)



鹿玉地区内の交差点等注意ヶ所

鹿玉地区シニアクラブ
交通安全W.G.

大屋敷地区

地図③

明神池公園から
南に下って来る道。

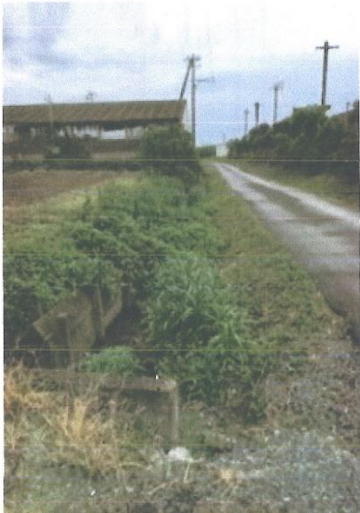
坂で車のスピードが
出ているので、左から来る
車がブロック塀で見
えない。



住所(場所)

地図②

宮口駅の北側、
食堂「仲屋」の東。
車と自転車のすれ
違いの際、自転車の
人が転んで側溝に
落ちる。



地図④

明神池公園から南に
下る裏道。

人通りがなく、小学校
の下校時が危険!









注意箇所①

【^{鳥口}町地区】NO / 亀玉地区内の交差点等注意ヶ所 亀玉地区シニアクラブ 交通安全W.G.

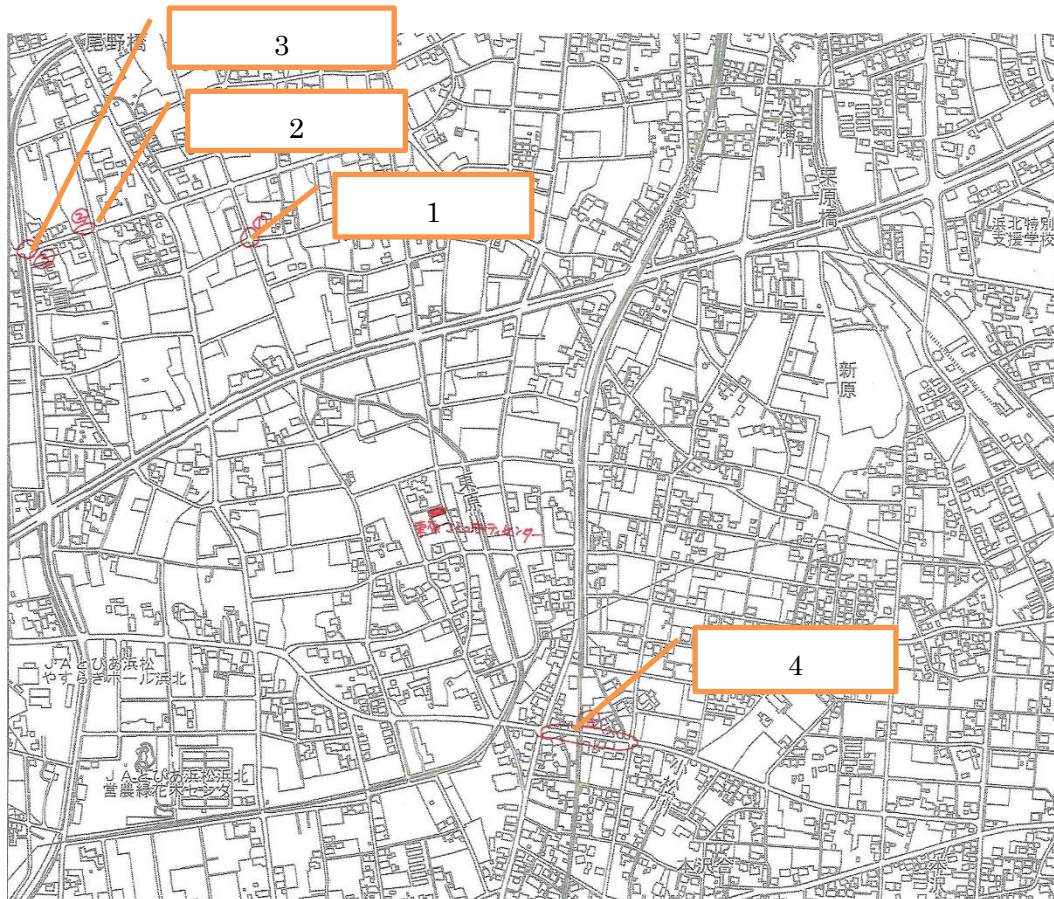
地図NO	①	住所(場所)	宮口町 地内
			国道、362号 天竜細江線 市道、小松線交差点 朝夕のラッシュ時は、交通量が多く 非常に危険、交差点が狭く信号機の 設置がむずかしいようです。
地図NO		住所(場所)	
		写真	
地図NO		住所(場所)	
		写真	



注意箇所①～④

鹿玉地区内の交差点等注意ヶ所		鹿玉地区内の交差点等注意ヶ所	
【野口 地区】NO / L へア		【野口 地区】NO / L へア	
地図NO	住所(場所)	地図NO	住所(場所)
1	天神社北	4	野口 火の見
	複雑な交差点で危険		見とれし悪人危険
2	天神社南		
	二層のりっており、通学児童が危険		写真
3	トヤマ建設南		
	トテクが多い		写真

ヒヤット地図 新原東原地区



注意箇所①～④

鹿玉地区内の交差点等注意ヶ所

【新原東原地区】NO 1/2

鹿玉地区シニアクラブ
交通安全W.G.

地図NO	住所(場所)
1-1	
	信号の無い交差点、 一時停止をしない自転車の 見直が、軽自動車と 接触。

地図NO	住所(場所)
1-2	
	見直が、能はくれて、 傾いたアスファルト。

地図NO	住所(場所)
2	
	路側帯がせまく、側溝 への角度が急で、 危ない。

鹿玉地区内の交差点等注意ヶ所

【新原東原地区】NO 2/2

鹿玉地区シニアクラブ
交通安全W.G.

地図NO	住所(場所)
3-1	
	信号の無い交差点、 通勤路の抜け道と なっており、交通量が多い。

地図NO	住所(場所)
3-2	
	

地図NO	住所(場所)
4	
	本沢合地区E通る、 通学路、 通勤時間が重なるので、 交通量が多く、 道中がせまい。



注意箇所①～⑩

熊玉地区内の交差点等注意ヶ所

【新原本村地区】NO1 / 3

熊玉地区シニアクラブ
交通安全W.G.

地図NO	①	住所(場所)	新原小学校正門北側交差点
			状況: 小学校すぐ北側の四差路、園児・小学生の通園、通学路。左右には横断歩道があり、右左折時は特に注意が必要。また、右側は見通しが悪いので、進入車両等に注意。
			状況: 園児・小学生の通園、通学路。交通量が多く、横断歩道が2ヶ所あり。特に、右折時は右側の横断歩行者に注意すること。
			状況: 園児・小学生の通園、通学路。変則五叉路で全体的に見通し悪い。交差点手前で必ず一旦停止し、左側からの進入車両等に注意すること。事故発生履歴のある箇所。
			状況: 国道152号線を横断しており、交通量が非常に多い交差点。事故発生履歴のある箇所。

熊玉地区内の交差点等注意ヶ所

【新原本村地区】NO2 / 3

熊玉地区シニアクラブ
交通安全W.G.

地図NO	⑤	住所(場所)	新原小学校南側交差点
			状況: 幼稚園・小学校に近く、通園、通学路として、多くの子どもが利用するルート。園児・小学生の集団下校ルートになっている。特に、登下校の時間帯に本ルートを通過する時は注意。
			状況: 浜北本村宮口線の幹線道路横断箇所。交通量の多い無信号交差点。右側から来る車両は見通しが悪く、最善の注意が必要。R3.6には車両同士の事故が発生。
			状況: 浜北新原段ノ下線の幹線道路横断箇所。交通量の多い無信号交差点。園児・小学生の通園、通学ルートとしての利用度が高く注意が必要。信号機設置の要望書提出箇所。
			状況: 浜北新原段ノ下線と浜北本村宮口線が合流する三叉路。双方とも、交通量が多く、朝夕の通勤時間帯は渋滞する。特に、右側から合流する車両等に注意。

鹿玉地区内の交差点等注意ヶ所

【新原本村地区】NO3 / 3

鹿玉地区シニアクラブ
交通安全W.G.

地図NO	⑨	住所(場所)	新原本村西交差点(みどり園西交差点)
		<p>状況: 浜北本村宮口線と交差する信号機のある交差点であるが見通しが悪いので注意。事故発生履歴のある箇所。</p>	
地図NO	⑩	住所(場所)	新原本村と有隣段ノ下境界付近
		<p>状況: 浜北新原段ノ下線の本村と有隣の境界、信号機のない見通しの悪い変則四差路。特に、右側路地から本線に出る時、右側から来る車両が見にくいので注意。</p>	
地図NO		住所(場所)	
			
地図NO		住所(場所)	
			



注意個所①～④

鹿玉地区内の交差点等注意ヶ所

【新原下善 地区】NO 1/2

鹿玉地区シニアクラブ
交通安全W.G.

地図NO	1	住所(場所)	国道152号 新原小南 交差点
------	---	--------	-----------------



鹿玉地区内の交差点等注意ヶ所

【新原下善 地区】NO 2/2

鹿玉地区シニアクラブ
交通安全W.G.

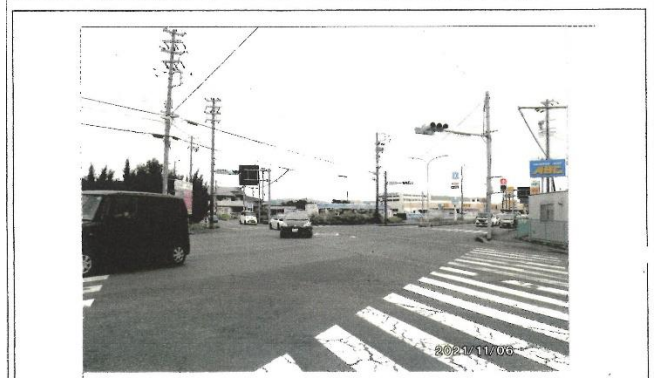
地図NO	3	住所(場所)	国道152号 新原下善中 交差点
------	---	--------	------------------



地図NO	2	住所(場所)	国道152号 新原本村南 交差点
------	---	--------	------------------



地図NO	4	住所(場所)	国道152号 新原下善中 交差点
------	---	--------	------------------





注意個所①～③

鹿玉地区内の交差点等注意ヶ所

【大平地区】NO /

鹿玉地区シニアクラブ
交通安全W.G.

地図NO	住所(場所)	
		①
		旧大平小学校前押ボラ 式信号が廃校と共に撤去 されカーブの所におり 危険のある横断歩道 です。
		②
		県道第344線大平の 大沢付近スピード50K 大型トラックの後から約 80m位道路が狭く歩道 がなく中学生の自転車 通学が危険な場所と あります。
		③
		市道第1大平都田線は 中区、北区方面に通学する 高校生がカーブが多く 昼間でもうす暗く電気が付 らぬような市道です。