

きくがわ社協だより



社協（社会福祉協議会）は、みなさんと共に
「安心していきいき暮らせるまち」を考え、推進する民間団体です。



10月20日（水）、シニア
クラブの輪投げ大会を2部制で
行いました。久しぶりの大会で
皆さん楽しんでいました。

シニアクラブに 加入しませんか？

……2・3P

笑顔、輝いています

大石英夫さん（自治会名：柳町）

……4P

施設団体紹介コーナー

喜久の園

……5P

みなさまへのご報告

賛助会費ご協力ありがとうございました

……6P

ボランティアの広場

“菊川市ボランティア連絡協議会「ゆう&あい菊川」”紹介

……7P

各種事業 募集

傾聴ボランティア育成講座

……8P

相談窓口



地域のシニアクラブに参加して シニアライフを共に楽しみませんか？

シニアクラブ菊川

シニアクラブは、地域を基盤とする高齢者の自主的な組織です。静岡県に1,367クラブ、68,304人(令和3年4月1日現在)の会員がいます。

仲間づくりを通して、生きがいと健康づくり、「生活を豊かにする楽しい活動」を行うと共に、その知識や経験を生かして、地域の諸団体と共同し、「地域を豊かにする社会活動」に取り組み、明るい長寿社会づくり、保健福祉の向上に努めることを目的としています。

シニアクラブ菊川は、10クラブ、230人(令和3年4月1日現在)の会員で活動しています。年間をとおして各種事業を実施し、会員同士の親睦を深めています。

皆さんも、シニアクラブ菊川に加入し、各種事業に参加し、シニアライフを楽しみましょう。



シニアクラブ菊川の主な活動の様子をご紹介します。

☆生活を豊かにする楽しい活動

心とからだの健康づくり(スポーツ活動)

- ・ペタボード大会
- ・健康講座(講話・予防体操等)
- ・健康ウォーキング
- ・グラウンドゴルフ大会・・・上位10人が、静岡県主催の大会に出場します。
- ・輪投げ大会・・・上位2チームが、静岡県主催の大会に出場します。



健康ウォーキング

生きがいづくり活動

- ・親睦旅行
- ・芸能祭・・・カラオケ、舞踊等



芸能祭

☆地域を豊かにする社会活動

友愛活動の推進

- ・ひとり暮らしや外出できない方と世間話を通して交流し会員同士の支え合いの活動を行っています。

奉仕活動

- ・地域での社会奉仕活動・・・公園、神社等の清掃活動
- ・登下校時の児童見守り活動
- ・交通安全活動の推進



講演会

写真は、令和元年度事業に開催したものを掲載

※シニアクラブは60歳以上の方ならどなたでも加入できます。気軽にご参加ください。

問い合わせ 菊川市社会福祉協議会 ☎35-3724



●シニアクラブ菊川の現状

シニアクラブは、地域を基盤とする高齢者の自主的な組織です。

「あれ、これ、それ」が出始めることに人の名前が思い出せない「困ったもんだ」と独りごちる。シルバー川柳から一つ。

「こんにちは 思い出せずに さようなら」

古来中国では、人生を四季に例えました。幼年は玄冬、芽を出すまでの厳しい時期、春はまさに青春で夏は充実的な朱夏、そして老齡の秋は白秋となります。人生の収穫を楽しみ真の自由を愛でる時であります。

シニアクラブ菊川では、心とからだの健康づくりをしながら楽しく日々過ごしていく活動に取り組んでいます。大会では、日頃会えないクラブ同士の親睦を深めながらコミュニケーションを取り情報交換を行っています。



寺本達良会長

●今抱えている課題

これは全国的な課題ですが、新規加入者が少なく、シニアクラブ会員が減少しています。各自治会では独自に活動していますが市のシニアクラブには入らない、型にはまらなく自由に過ごしたい（役職につきたくない）等、主な要因です。しかし、シニアクラブの会員の皆さんはお互い協力しあい事業を遂行し各大会を楽しんでいます。

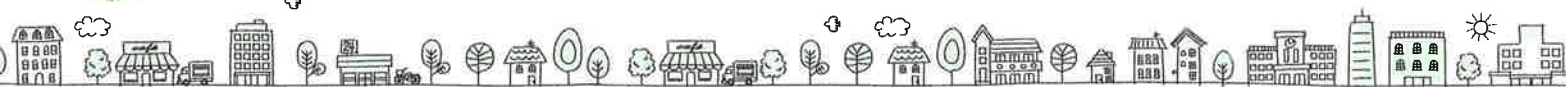
●市民の皆さんへのメッセージ

地域を豊かにする社会活動として「友愛」があります。ひとり暮らしや外出できない方と世間話を通して交流し、支え合いの活動を行っています。

奉仕活動として公園神社等の清掃活動、登下校時の児童見守り活動、交通安全活動の推進があります。会員の皆さんはシニアクラブ事業を楽しんでいます。ぜひ、加入していただき一緒に活動しましょう。



令和3年度ペタボード大会の様子



笑顔、輝いています

第124回

日々楽しく健康に!!



おおいし ひでお
大石 英夫さん（自治会名：柳町）

Q + 現在の活動について教えてください。

私は2年程前から、デジカメボラ「おっ撮りカメラ隊」に参加しています。この会の活動は、菊川市社会福祉協議会などで主催するイベントや各種大会に参加して活動の写真を撮り、その記録メディアを依頼主に提出する活動です。

Q + 活動し楽しいことや印象に残っていることがあったら教えてください。

「おっ撮りカメラ隊」は、一昨年は40件ほどあった依頼が、この2年間はコロナ禍のため行事のほとんどが中止され私たちの出番が少なく残念です。

しかし、毎月1回行う定例会が楽しいです。定例会には腕を磨くため各メンバーが1ヶ月に撮影した思い思いの写真を4~5枚用意し、皆さんで感想を述べあいます。私はまだまだ未熟なため永年メンバーのベテランから構図、絞り、ホワイトバランス、シャッタースピード等々を指導していただけます。おかげで、少しは上達したように自負しています。

皆さん、けやき正面玄関入って直ぐの右側に私たちの1ヶ月の成果が展示してありますのでご来所の節は、ぜひご覧ください。



プラザけやき 正面玄関にて

Q + 趣味や楽しみなことは何ですか。

写真を撮ることは勿論趣味ですが、最近はグラウンドゴルフにもはまっています。柳町に「柳グラウンドゴルフ愛好会」があり、20人のメンバーが毎週2回近くの公園や市内のグラウンドで練習しています。また、菊川東中学校の同窓生とも毎週1回練習しています。

ホールインワンがなかなかでなくて悩むこともありますが、50mのロングのホールインワンが入ったときの気持ちよさは何とも言えません。勿論、まぐれですが…。

簡単なようで難しい、その為本当に楽しいです。また、私のような熟年者には適度な運動にもなり、皆さんとのコミュニケーションが取れ、素晴らしいスポーツです。



柳グラウンドゴルフ愛好会にて練習

Q + これからの目標や、やってみたいことがあったら教えてください。

早くコロナ禍が収まり、イベントが多数開催できて撮影で忙しくたまらないような日が来るのを期待します。

また、私のもう一つの趣味「カラオケ」を居酒屋やカラオケボックスで思い切り歌うためにも新型コロナウイルス感染症が早く収まることを願います。



写真撮影の様子

※皆さんのお近くで笑顔輝いている方がいらっしゃいましたら社会福祉協議会へご紹介ください。

施設や団体の紹介コーナー

特別養護老人ホーム 喜久の園



これまで、法人内には2つの老人ホームがありました。昭和59年に開設した法人第一号となる「特別養護老人ホーム 千寿の園」は老朽化により今年3月末日、36年の歴史に幕を閉じ、「喜久の園」に移転合併いたしました。「千寿の園」の運営につきましては、多くの皆様にご支援いただき厚くお礼申し上げますと共に、引き続き「喜久の園」をよろしく願いたします。なお、「千寿の園」をご利用いただいた皆様には切れ目のない支援として、現在喜久の園をご利用いただいております。

合併後の「喜久の園」では、『敬愛』を施設理念に、『私たちは、ご利用者を敬い、親しみの気持ちを持って支援します』をスローガンとして様々な事業を展開しています。

入居者の皆様には「温もり溢れる家庭にいるような暮らし」や、入居する前の「当たり前の暮らし」が継続できるよう、10人ずつを生活単位としたユニットケアを実施しております。

居室は全室個室となっており、好みの家具や小物を置いていただき「その方らしいお部屋」となるようプライベートの時間も大切にしています。

そして、人生の最期を迎えられる時まで尊厳を守り、苦痛やストレスをできる限り軽減し、穏やかに過ごしていただけるよう、介護・看護・栄養・相談など専門職によるチームケアを行っています。

また、在宅の方の支援としましては、介護や支援が必要になっても住み慣れた地域で暮らしていけるよう、短期間施設を利用する短期入所事業や必要なサービスの計画を作成する居宅介護支援事業も実施しております。



居室Bタイプ



リビングダイニング (5タイプあります)



敬老会



秋刀魚の炭火焼き



揚げたて天ぷら (ユニット調理)



うちわ作り



ミニ納涼祭

【事業内容】

- 特別養護老人ホーム (入居) 定員120名
- 短期入所生活介護 (ショートステイ) 20床
- 居宅介護支援事業 (直通電話0537-36-5232)
- 地域交流センター「うらら」

社会福祉法人 白翁会 特別養護老人ホーム 喜久の園
〒439-0011 菊川市仲島2-4-16 ☎37-1231



「みなさまへのご報告」

一般会員

社協一般会費の納入ありがとうございました

毎年、自治会を通じて納入いただいております社協一般会費（各世帯）につきまして、本年もみなさまにご理解とご協力をいただきました。今後も地域福祉の推進に努力してまいりますのでよろしくお願いいたします。

賛助・団体会員

菊川市社会福祉協議会「賛助(法人・個人)会員・団体(施設・団体)会員」にご加入いただきありがとうございました

本年5月より「賛助会員・団体会員」を募集いたしました。次の法人（企業、事業所）・個人・施設・団体のみなさまにご加入いただきました。ご協力いただきました会費は、地域の社会福祉活動へ有効に活用いたします。

令和3年度
菊川市社会福祉協議会 一般会費集計

地区	世帯数	金額
西方	809	647,200
町部	1,176	940,800
加茂	1,773	1,418,400
内田	813	650,400
横地	568	454,400
六郷	2,740	2,192,000
河城	1,262	1,009,600
平川	885	708,000
嶺田	515	412,000
小笠南	792	633,600
小笠東	955	764,000
合計	12,288	9,830,400

法人会員

- ㈱オガサ自動車
- ㈱ホンヤ
- ㈱湯浅製作所 静岡工場
- ㈱スリーエス
- 山岡産業㈱
- ㈱遠州丸伍園
- 菱電旭テックニカ㈱
- 菊川化成㈱
- ㈱二保配管
- ㈱おがさ
- ㈱幸和建設
- ㈱サンエイ建設
- ネットヨタ浜松㈱小笠店
- 小笠運送㈱
- マルマツ食品㈱
- ㈱園田自動車
- ㈱システムプランニング
- 走栄電業㈱
- 中嶋解体㈱
- 丸幸製茶㈱
- 河東開発工業㈱
- 袴田燃料㈱
- ピクトリースイミングスクール
- 制研化学工業㈱
- ㈱寺本カーライフ
- 土井電気工事㈱
- JA静岡経済連小笠肉センター
- 三邦ポリマー工業㈱
- 阿形工業㈱
- 五光コンテナ㈱
- ㈱生駒化学工業東海工場
- 東海紙器㈱
- 赤土原茶農業協同組合
- ㈱齋能園
- 小笠薬局
- NOK㈱東海事業場
- ㈱小笠シル製作所
- サイノウ塗装
- ㈱丸正渡辺製茶工場
- ㈱産栄工業
- ㈱高忠トライデント
- NOKフガクエンジニアリング㈱
- ㈱小松防研監理事務所
- 医篠原医院

- ㈱橋本屋呉服店
- ㈱セントラル石油
- 島田掛川信用金庫 小笠支店
- サクラ罐工業㈱
- マルゼン工業㈱
- ㈱すす保
- ㈱保険企画
- ㈱ブルーベリーオガサ
- ㈱きらく旅館
- ㈱メディカルフレンド
- ㈱田子重小笠店
- ㈱大弥
- ㈱オール看護小笠
- MEIKO夢ハウス㈱
- 南部建設㈱
- 内外化成㈱
- 鈴与エコプロダクツ㈱
- ㈱東遠保険コンサルタント
- ㈱アユト
- ㈱ファインケム
- ㈱あかふじファーム菊川ラボ
- ㈱大橋造園
- 西富田茶農業協同組合
- ㈱ライフケア加藤設備
- 上倉沢茶農業協同組合
- ㈱村瀬建設
- ㈱トミハラ
- ㈱村田建設
- 山本製茶㈱
- スズテック㈱
- 桜井医院
- ㈱内田電設
- 島田掛川信用金庫 菊川支店
- アオイグループ㈱
- 医池ヶ谷内科医院
- ㈱オーザ
- 医正圭会 福地医院
- ㈱オーメック
- 神尾金上茶農業協同組合
- ウイングホーム㈱
- 菊川燃料㈱
- ㈱松永茶舗
- ㈱落合組
- ㈱清水銀行 菊川支店
- ㈱石川組

- 島田掛川信用金庫 菊川南支店
- ㈱服部モータース商会
- ㈱YS警備
- ㈱田嶋電気工業所
- ㈱夢み
- ㈱浅野鉄工所
- ㈱内海建設
- ㈱菊川生活環境センター
- ㈱肉のクロダ
- 武藤歯科医院
- ㈱静岡銀行 菊川支店
- ㈱加藤軽合金
- ㈱小田石油
- ㈱シムラ
- ㈱ミクニ
- ききょう薬局菊川店
- ㈱浜崎商店
- ㈱ふとんのクボタ
- 菊川中央茶農業協同組合
- ㈱まる九
- ㈱牧野組
- ㈱トキワ
- ㈱エムビーエス 菊川LC
- ㈱河原崎商事菊川
- ㈱サンメン菊川
- ㈱落合製作所
- ㈱沖開発
- 共栄製茶農業協同組合
- フジオーゼックス㈱ 静岡工場
- ㈱テトス
- ㈱グリーンループ
- 医北島クリニック
- ㈱さくら
- ㈱東海サイエンス
- ㈱菊南工業
- ㈱グランロード
- ㈱スタジオワン福田
- 川崎工業㈱
- ㈱長谷山機販
- 松下産婦人科医院
- (公社) 菊川市シルバー人材センター
- ㈱佐野 善行の会
- 森クリニック 森重夫
- クマイ化学工業㈱生物科学研究所

- 菊川耳鼻咽喉科
- ㈱ホンダカーズ駿河
- ㈱アサヒ工業
- ㈱斎藤新聞店
- 通所介護松若
- ㈱スーパーラック
- 菊川建設㈱
- ㈱ケイリックス
- 横浜植木㈱ 菊川研究農場
- ㈱関東オークラ
- ㈱マイスター工房
- ㈱菊川みなみ薬局
- ㈱マルイチ
- (一財)小笠勤労者福祉サービスセンター
- 菊川市商工会
- 石崎耳鼻咽喉科
- デイスーパー菊川加茂の家
- ㈱トラスト
- 花慶
- ㈱ワカスギ塗装
- ㈱モード デイスーパーかなで
- ㈱佐野機械店
- ㈱正樹園
- ㈱サンワテック
- ㈱浅野 静岡工場
- 黒七肥料農材㈱
- 落合刃物工業㈱
- 医晴和会 さわだの庄
- ㈱石川造園設計
- ㈱トスカル ローソン菊川西方店
- 西方茶農業協同組合
- ㈱ツルタ電気
- SUS㈱
- ㈱アイエル
- ㈱オカムラ
- NEC静岡ビジネス㈱
- ㈱ワイエスデー
- ㈱若杉組
- ㈱大角教材

- 石川 虹美子
- 酒井 幸寛
- 杉山 茂
- 赤堀 慎吾
- 井伊谷 藤雄
- 鈴木 吾朗
- 山岸 東平

施設会員

- 双葉こども園
- 横地保育園
- 愛育保育園
- 菊川保育園
- ひかり保育園
- ひがしこども園
- みなみこども園
- おおぞら認定こども園
- 東遠学園組合
- (福)白翁会 光陽荘
- (福)白翁会 喜久の園
- (福)白翁会 内田デイスーパーセンター
- (福)草笛の会 草笛共同作業所
- (福)草笛の会 かすが
- (福)草笛の会 菊川寮
- (福)和松会 和松園
- (福)和松会 松寿園
- (福)和松会 松秀園
- NPO法人小規模多機能ホームようこそ
- JAデイスーパー夢咲
- (福)Mネット東遠 きくがわ作業所
- (福)Mネット東遠 工房オアシス

団体会員

- 菊川市身体障害者福祉会
- 菊川市手話通訳者協議会
- 菊川市遺族会

(順不同・敬称略)

個人会員

- 大橋 眞佐美
- 松下 壽男
- 沢崎 久雄
- 高野 忠敏



ボランティアの広場

赤い羽根共同募金 地域福祉活動支援助成を受けて活動しています

菊川市ボランティア連絡協議会「ゆう&あい菊川」

「ゆう&あい菊川」は会員11人で、他市町との交流研修会やボランティア交流会、講演会などを開催し、ゆう&あい通信を発行しています。

昨年度は、感染対策をしながらオンラインで講演会を開催することができました。右の写真は、その時のものです。

これからも、ボランティアグループの横のつながりで、菊川市のボランティア活動を盛り上げていきたいです。市内で活動しているボランティアグループで未加入の皆さん、ぜひ菊川市ボランティア連絡協議会「ゆう&あい菊川」に加入しませんか。



一人じゃないよケアする人のケアを学ぶ会 参加者募集

このコロナ禍で世界中の人が、初めての経験と試練を味わい、いつ自分がケアする人になるのか、ケアされる人になるのかも予測できません。しなやかで強い心を胸に、一緒に学んでまいりましょう。

講師 内藤 いづみ氏 (ふじ内科クリニック院長)

講座 『ケアする人、ケアされる人』

会場 静岡県勤労者総合会館3階A LWF ロッキーセンター

日時 令和3年12月4日(土) 14:00~16:00

定員 40名

受講料 1,500円

問合せ 特定非営利法人静岡県ボランティア協会

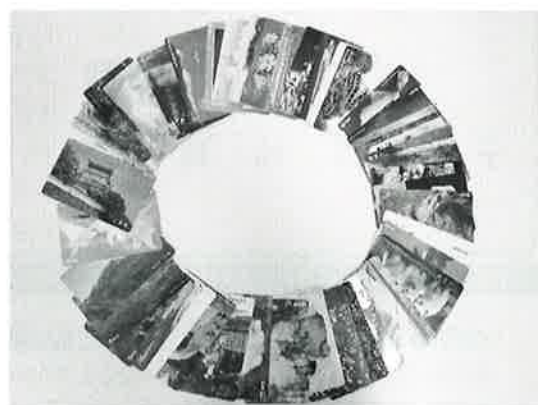
☎054-255-7357 FAX054-254-5208 ※オンライン参加もできます。



使用済みテレホンカードを寄付しました

これまで集まった使用済みテレホンカードを、特定非営利活動法人誕生日ありがとう運動本部へ寄付しました。この法人は、誰にでも巡ってくる「誕生日」に着目し、ハンディキャップをもつ方々の抱える問題や命の大切さを自分自身の問題として考える啓発活動を行っています。

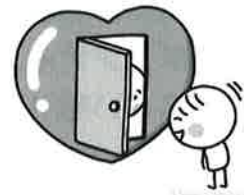
障がい者をはじめとするすべての人が命の尊さを考え、共に生きる社会をつくっていけるように、菊川から応援していけたらと思います。引き続き、御協力よろしく願います。



各種事業募集

傾聴ボランティア育成講座

日時 令和3年12月15日(水) 13:30~15:30
会場 菊川市六郷地区センター 多目的室
講師 古井 慶治 氏 (ふるい後見事務所 認定社会福祉士)
内容 “傾聴”についての基礎知識、心得、技能に関する講義・演習
対象 菊川市在住の方ならどなたでも(無料)
定員 20名程度(事前予約制)
申込期限 令和3年12月8日(水)
申込先 菊川市社会福祉協議会 ☎35-3724



働くことに悩みを抱える方の出張相談会を開催します

開催日 令和3年12月13日(月)、令和4年1月17日(月)
時間 13:30~16:30
会場 プラザけやき 福祉団体室
問い合わせ 地域若者サポートステーションかけがわ ☎0537-61-0755
受付時間 月・火・金曜日9:00~17:00、水曜日9:00~19:00
 第2土曜日9:00~17:00

看護師募集(きくがわ訪問看護ステーション)

きくがわ訪問看護ステーションと一緒に働いてみませんか?

訪問看護は、在宅医療、療養を支える仕事です。利用者一人ひとりとじっくり関わることができ、行った看護への反応を直接受けとることができます。

訪問看護の経験の有無は問いません。是非、ご興味のある方はお問い合わせください。

問い合わせ 菊川市社会福祉協議会 総務経理係 ☎35-3724

相談窓口

福祉総合相談	日時 月~金曜日 8:15~17:00
心配ごと相談	日時 12月1日(水) 9:00~12:00 12月15日(水) 13:00~16:00 会場 プラザけやき
	日時 12月6日(月) 13:00~16:00 12月20日(月) 9:00~12:00 会場 小笠支所会議棟、中央公民館 ※受付9:00~11:30、13:00~15:30
ひきこもり・不登校相談	日時 月~金曜日 8:15~17:00 会場 プラザけやき 予約電話 090-1476-3233
生活困窮者自立相談	日時 月~金曜日 8:15~17:00
結婚相談	日時 12月3日(金) 18:00~21:00 (受付20:00まで) 12月19日(日) 9:00~12:00 (受付11:00まで) 会場 プラザけやき ※初めてのの方は、写真と印鑑をご持参ください。
子育て相談	日時 火~土曜日 9:00~16:30 会場 きくがわ子育て支援センター ☎37-1135 おがさ子育て支援センター ☎73-5698

※新型コロナウイルスの感染拡大を防ぐため、中止になることがあります。開催につきましては、菊川市社会福祉協議会☎35-3724にお問い合わせください。

社会福祉法人 菊川市社会福祉協議会

〒439-0019 静岡県菊川市半済1865(プラザけやき内)

☎電話 0537-35-3724 ☎FAX 0537-35-3202 ☒Mail info@kiku-syakyou.or.jp

🏠ホームページ <http://www.kiku-syakyou.or.jp/>

菊川市社協 検索

ホームページ

facebook.

